



Étude sur la pénétration de l'apprentissage au sein de la Branche

Résultats de l'enquête quantitative

décembre 2005

Geste

Table des matières

- Sources de l'étude
- Approche régionale
 - Effectifs des apprentis par région
 - Répartition des apprentis par région
 - Pénétration de l'apprentissage par région
- Approche sectorielle
 - Répartition des apprentis par secteur
 - Pénétration de l'apprentissage par secteur
 - Répartition des apprentis par code NAF
 - Taille des entreprises prenant des apprentis
- Approche par niveau de formation
- Approche fonctions « cœur de métier » vs « support »
- Approche selon le sexe

Sources de l'étude

■ L'étude quantitative s'appuie sur deux sources

- Les données UNEDIC 2004, exhaustives
 - Comptabilisant 4000 apprentis sur le secteur en France métropolitaine
- Une enquête par mailing auprès des CFA
 - Réalisée entre août et novembre 2005 auprès de 700 CFA
 - Plus de 80 réponses de CFA, 53 exploitables selon les codes NAF
 - Données collectées sur 1672 apprentis répertoriés dans la Branche
 - Selon les caractéristiques de tri, l'effectif global peut varier à la marge (ex. sexe non précisé)
 - La représentativité des réponses a été vérifiée sur les données de niveau de formation (la surreprésentation de l'Île de France ne crée pas de biais)

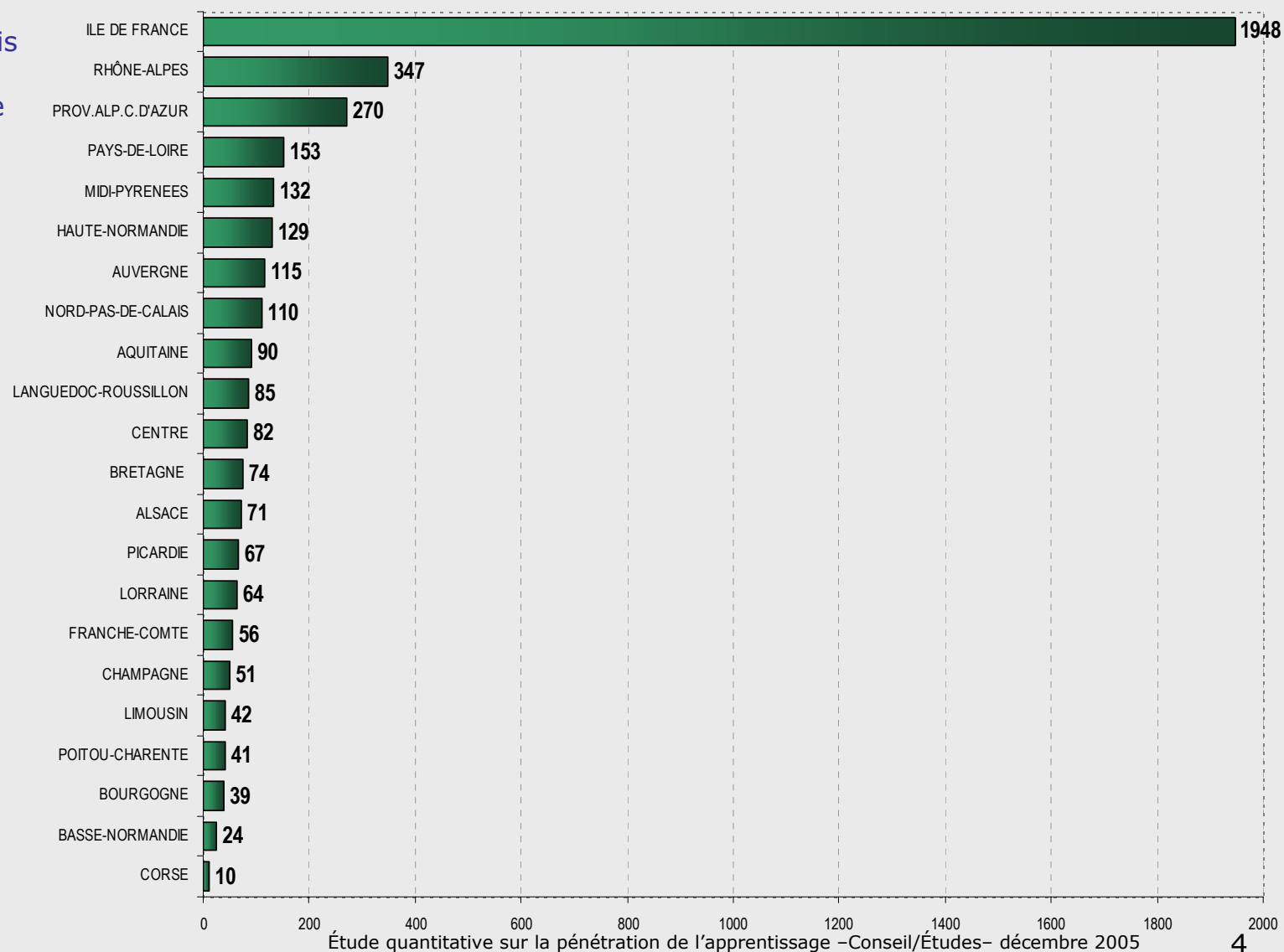
■ Périmètre des deux sources

- L'enquête CFA a été utilisée pour toutes les exploitations liées au niveau de formation
- Pour les autres caractéristiques, l'étude s'appuie sur les données UNEDIC

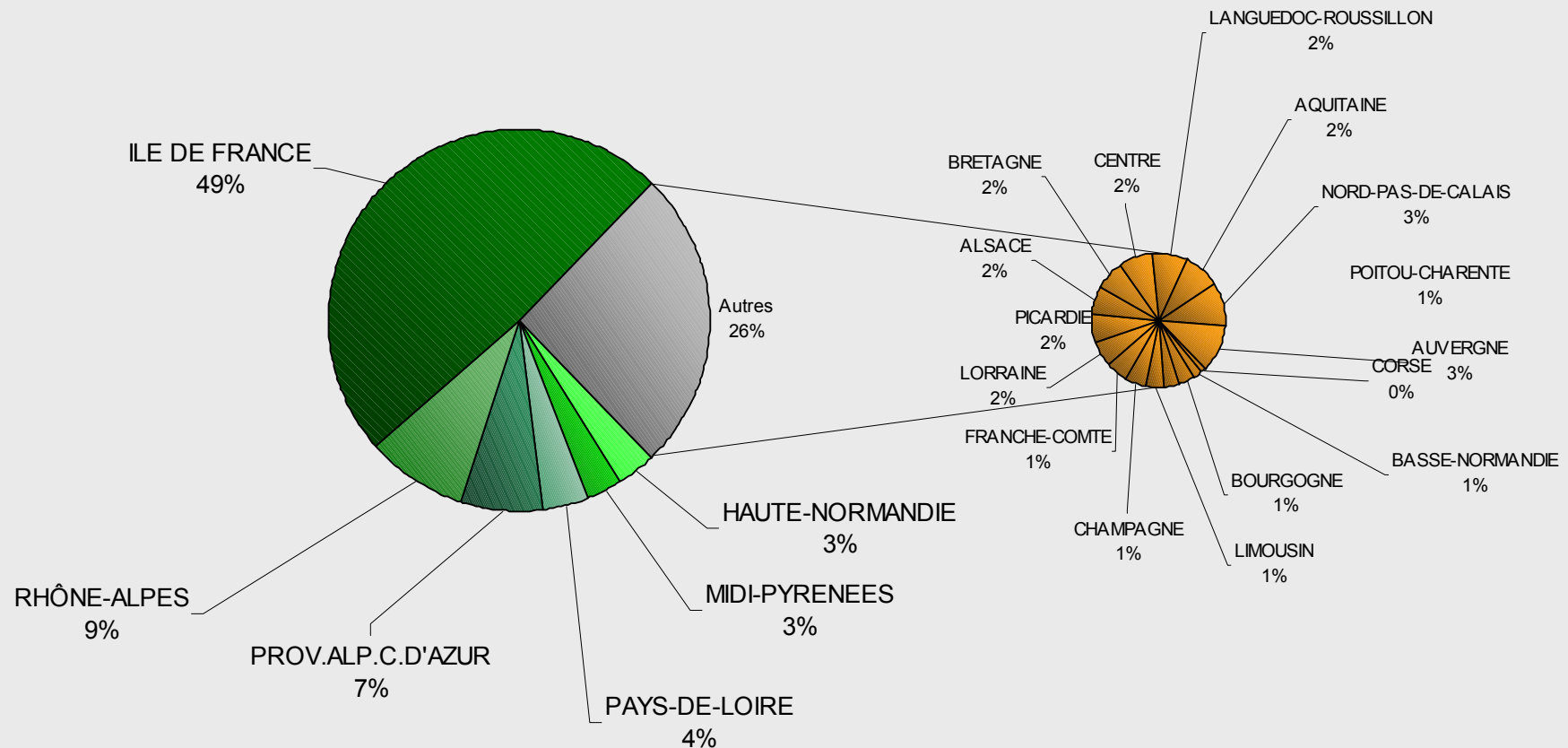
Effectifs des apprentis par région (données Unedic)

Nombre d'apprentis par région

- Environ la moitié des 4000 apprentis dans la branche sont formés en Ile de France

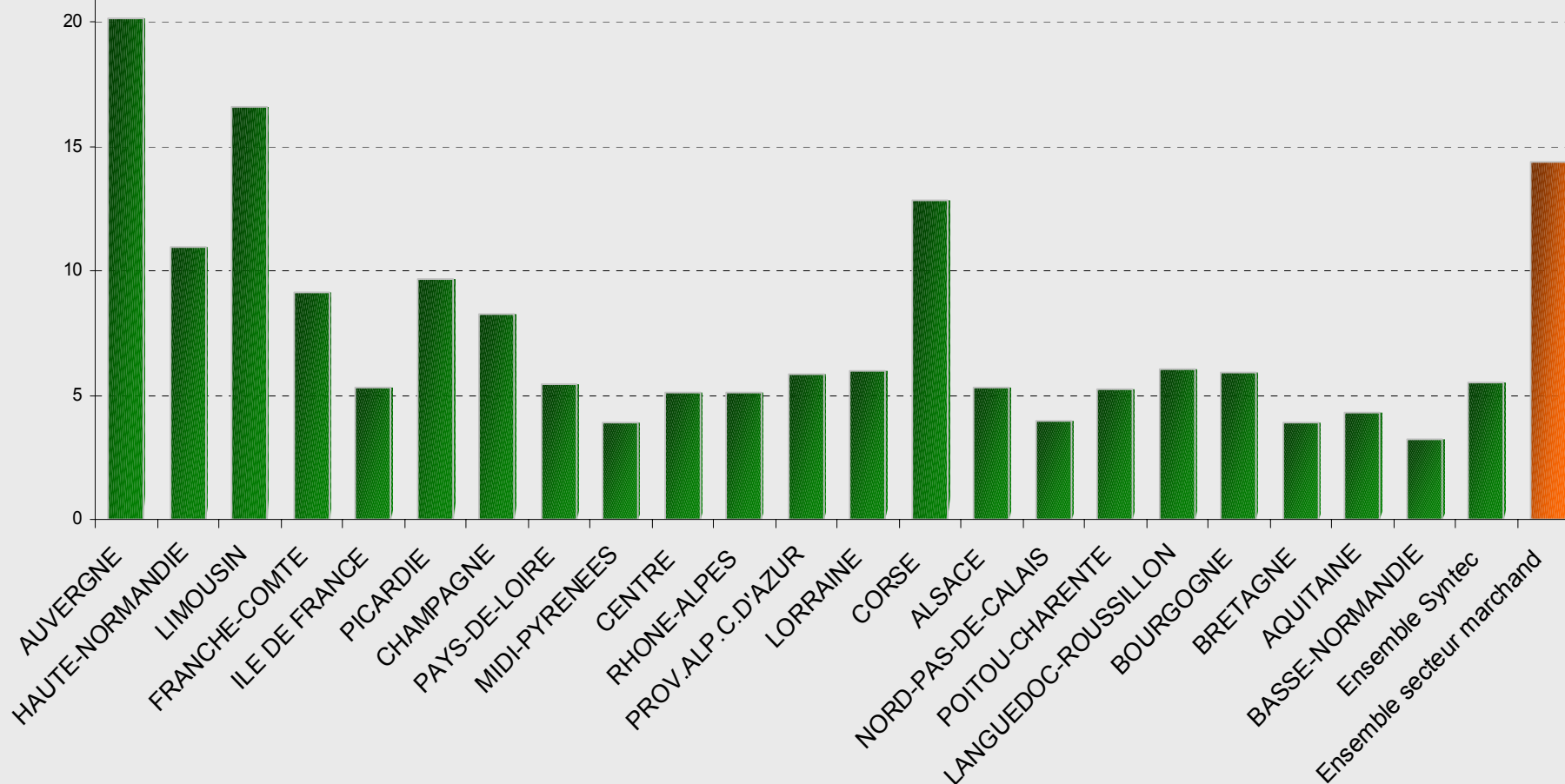


Répartition des apprentis par région (données Unedic)



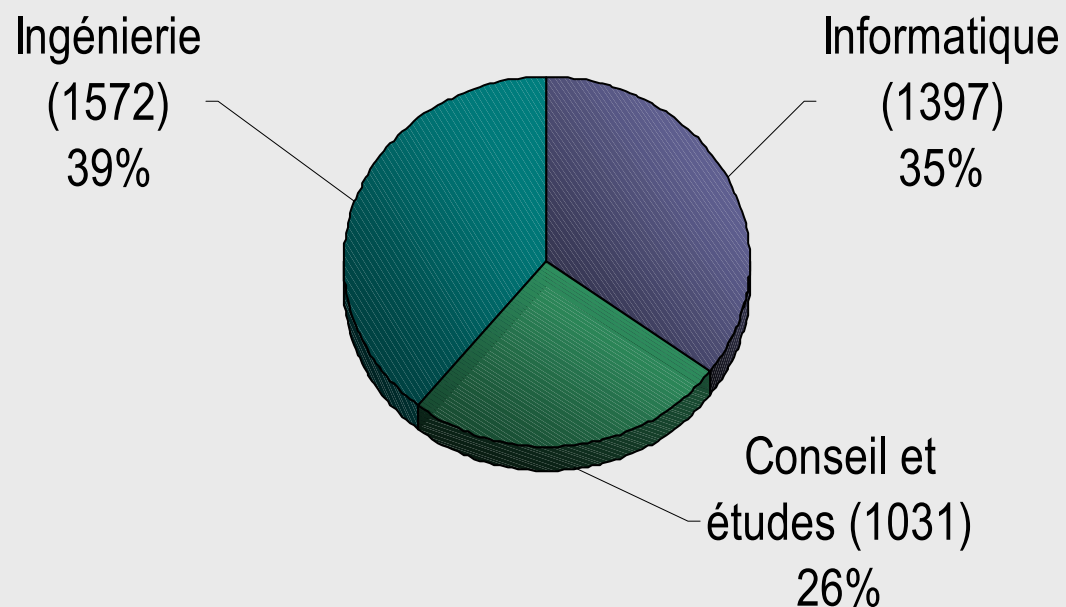
- L'Ile de France regroupe la moitié des apprentis
- Le quart suivant des apprentis est réparti en 5 régions : Rhône-Alpes, PACA, Pays de Loire, Midi-Pyrénées, Haute Normandie
- Le dernier quart est réparti entre les 16 régions restantes

Pénétration de l'apprentissage par région (données Unedic)



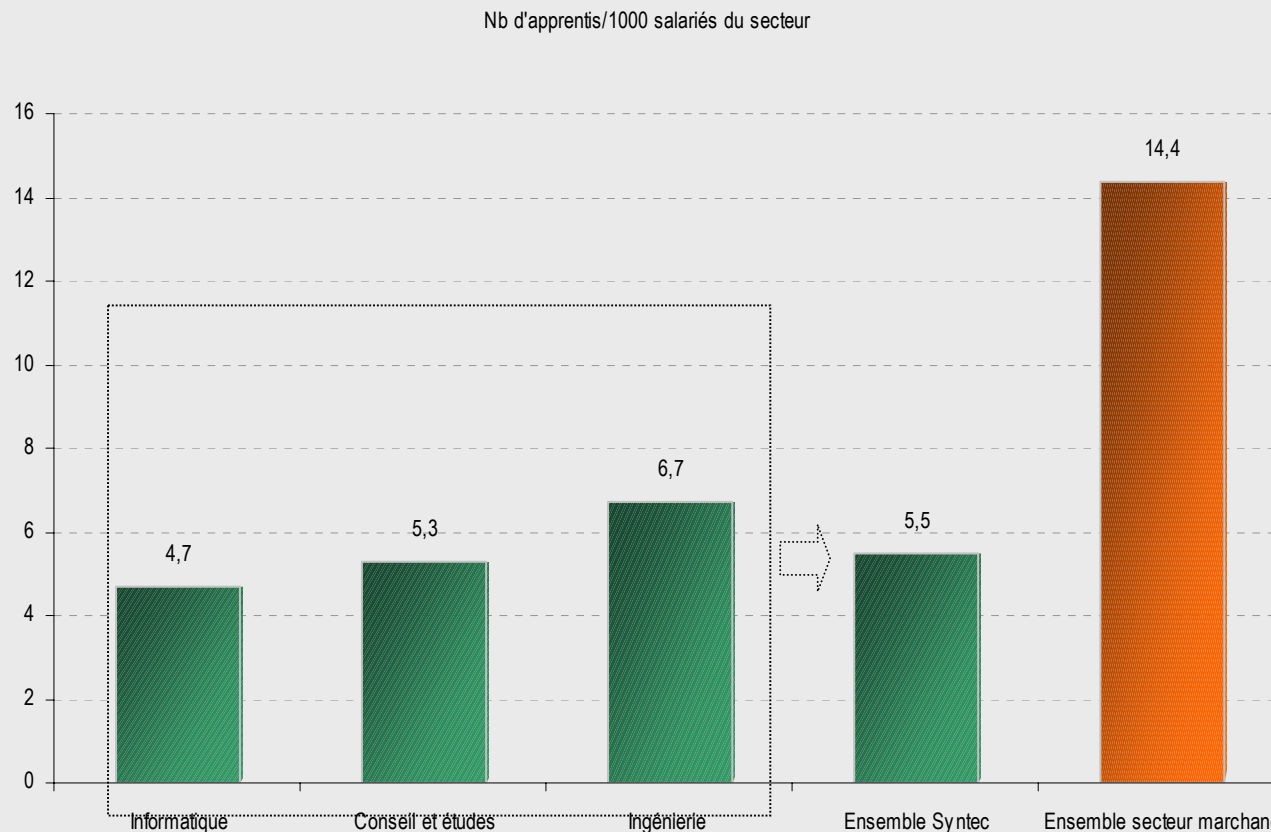
- Le taux de pénétration est mesuré par le nombre d'apprentis pour 1000 salariés de la Branche
 - Ex. en Picardie, sur 1000 salariés de la Branche, on trouve 9 apprentis (soit presque 1%)
- Le taux moyen de pénétration est de 5 apprentis pour 1000 salariés, mais s'avère significativement plus important pour l'Auvergne, le Limousin, la Haute Normandie, la Picardie, la Champagne
- Le taux observé en Corse tient à des particularités locales sur un effectif très réduit

Répartition des apprentis par secteur (données Unedic)



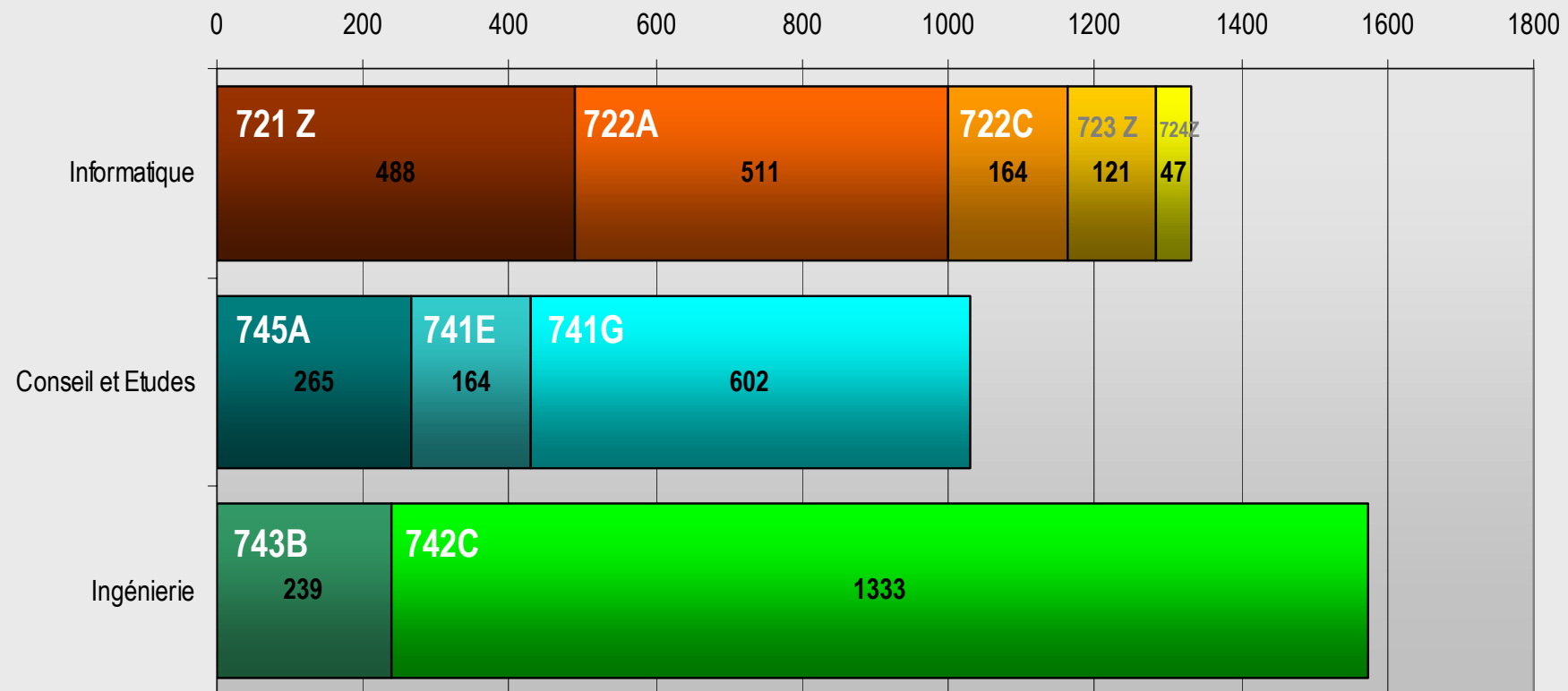
- Les 4000 apprentis se répartissent
 - Un quart en « Conseil et Études »
 - Un peu plus d'un tiers en « Informatique »
 - Presque 40% en « Ingénierie »

Pénétration de l'apprentissage par secteur (données Unedic)



- La pénétration de l'apprentissage au sein de la Branche est deux fois plus faible que pour le reste du secteur marchand, à la fois selon le nombre d'établissements et selon les effectifs de branche
- Cette faiblesse est d'autant plus marquée pour le secteur Conseil et Etudes. Pour le secteur Informatique, elle est à pondérer par le fait que les entreprises sont en moyenne de plus grande taille

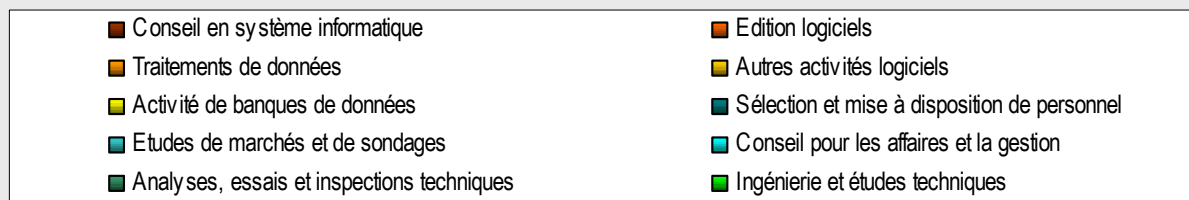
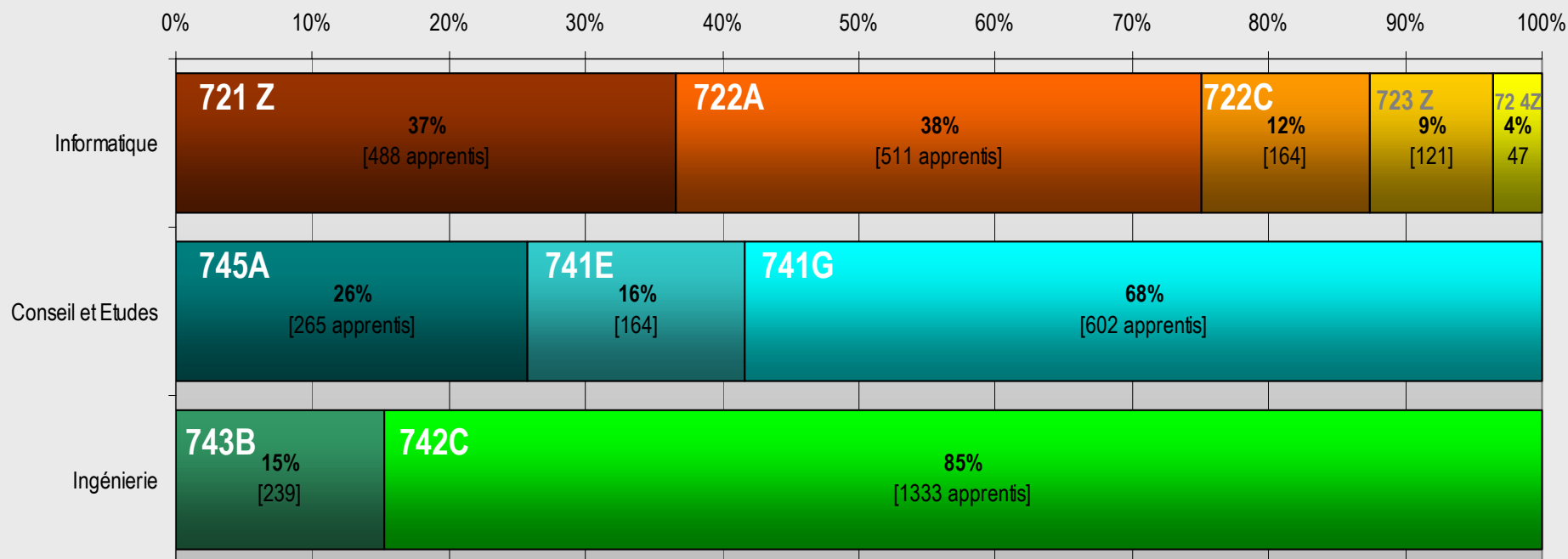
Répartition des apprentis par code NAF (données UNEDIC)



■ Conseil en système informatique	■ Edition logiciels	■ Traitements de données
■ Autres activités logiciels	■ Activité de banques de données	■ Sélection et mise à disposition de personnel
■ Etudes de marchés et de sondages	■ Conseil pour les affaires et la gestion	■ Analyses, essais et inspections techniques
■ Ingénierie et études techniques		

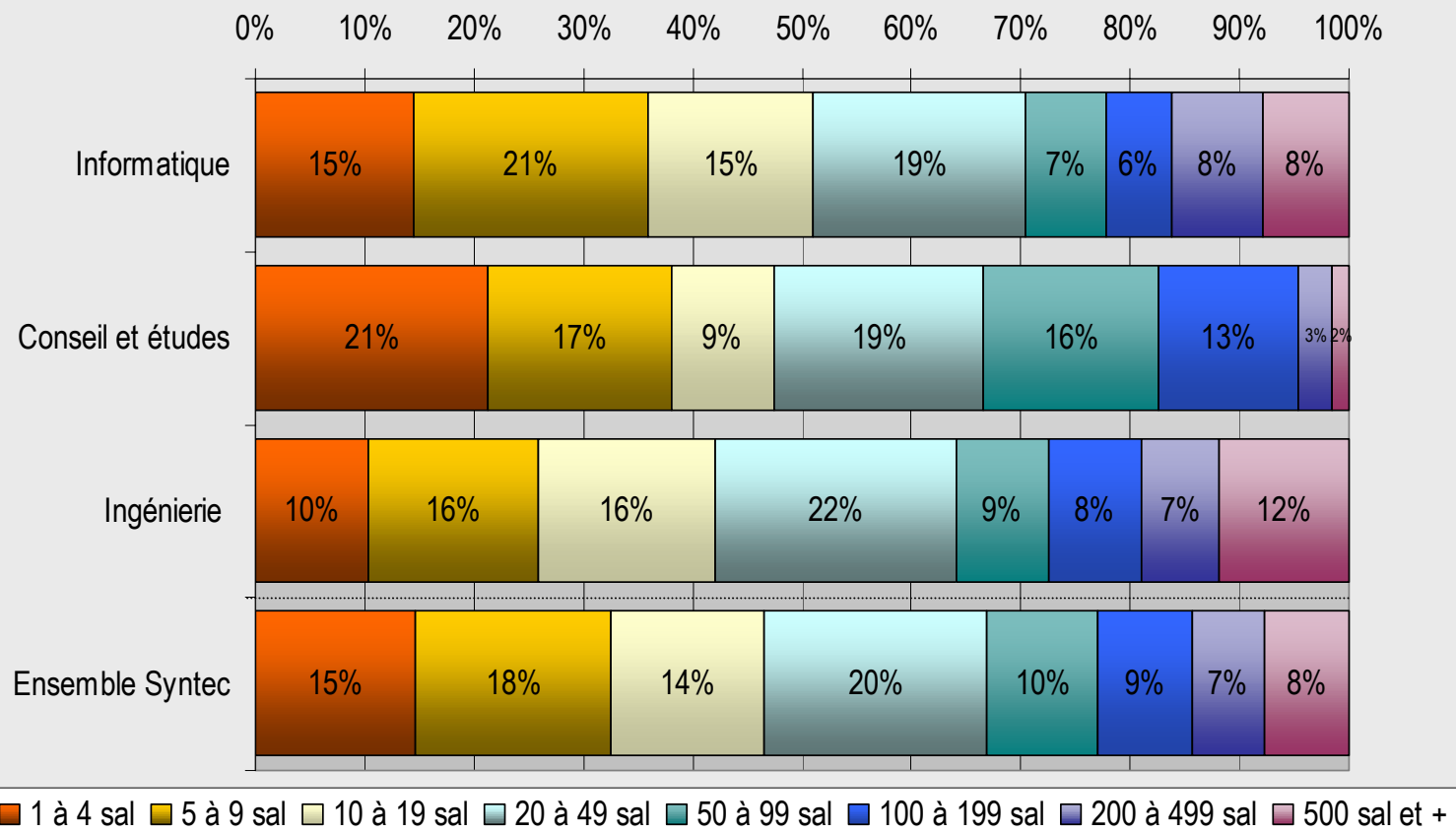
- Les données sont présentées en effectifs absolus
- L'activité « Ingénierie et études techniques » domine

Répartition des apprentis par code NAF (données UNEDIC)



- Les données sont présentées en pourcentage du secteur concerné, les effectifs étant rappelés
- Pour l'Informatique et Conseil-Etudes, la répartition est plus équilibrée que pour l'Ingénierie

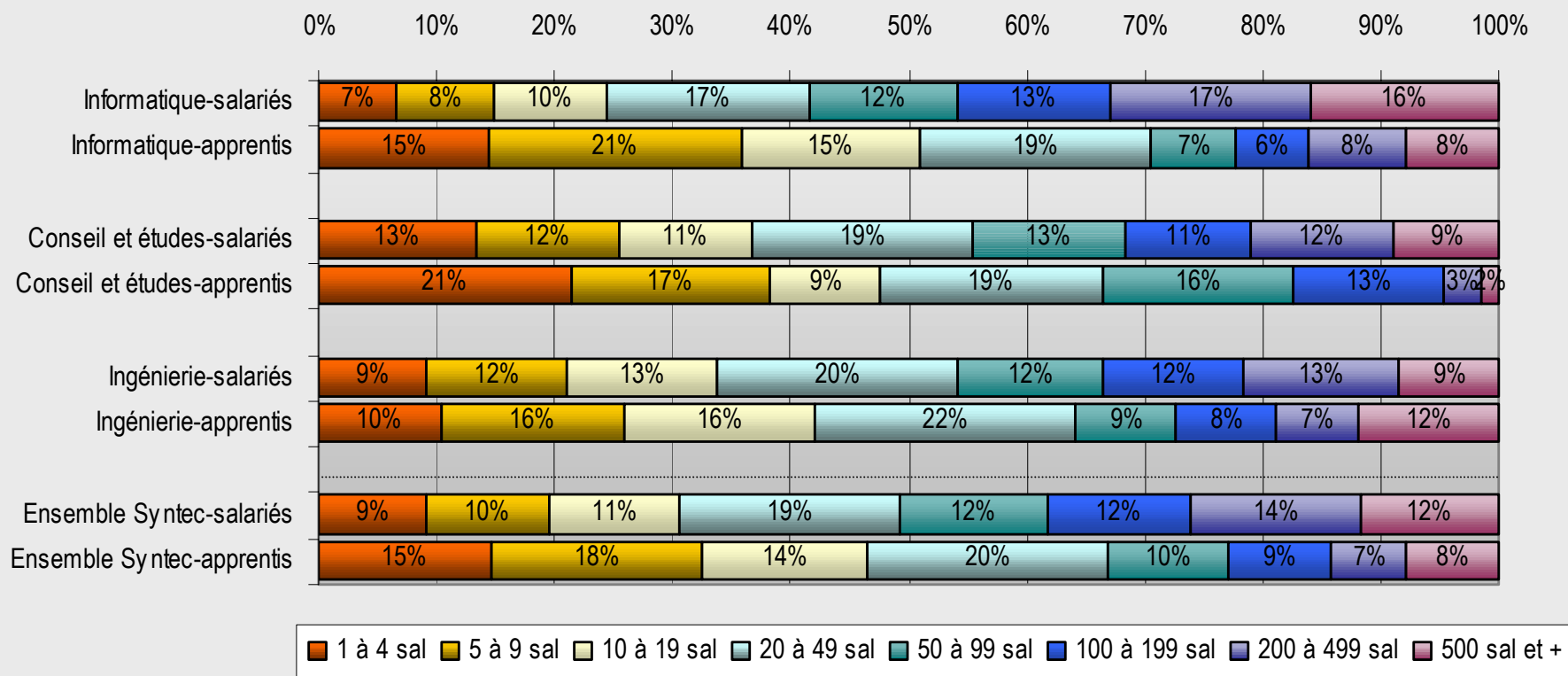
Taille des entreprises prenant des apprentis (données UNEDIC)



- La moitié des apprentis sont dans des sociétés comptant moins de 20 salariés
- Un tiers des apprentis sont dans des sociétés de moins de 10 salariés
- Un tiers sont dans des sociétés de plus de 200 salariés
- Les entreprises prenant des apprentis dans le secteur de l'ingénierie sont en général plus grosses que pour les autres secteurs, alors qu'on n'observe pas cela pour l'ensemble des salariés

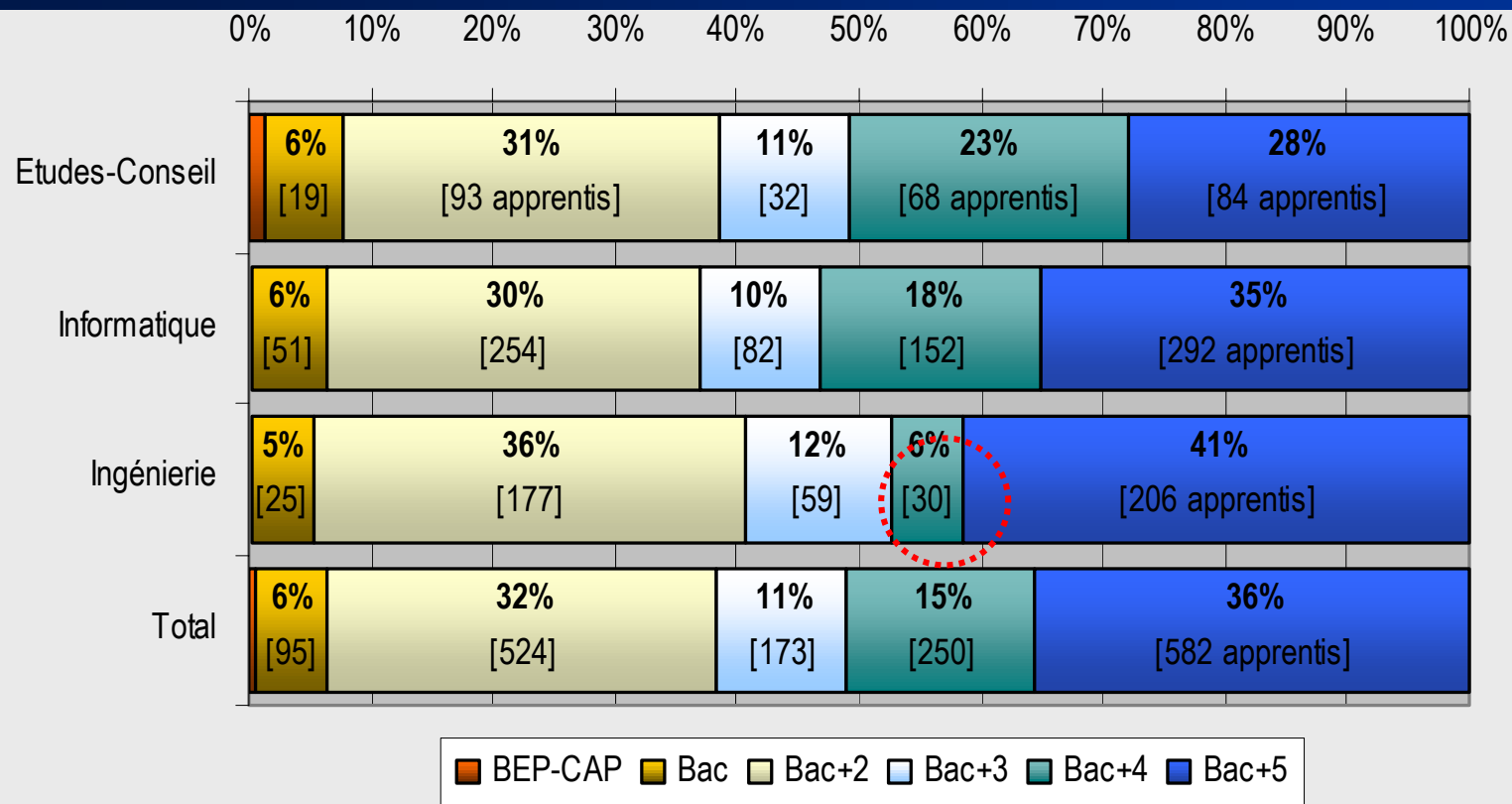
Taille des entreprises prenant des apprentis (2)

Répartition des apprentis selon la taille de l'entreprise
/ comparaison selon la répartition de l'ensemble des salariés de la branche



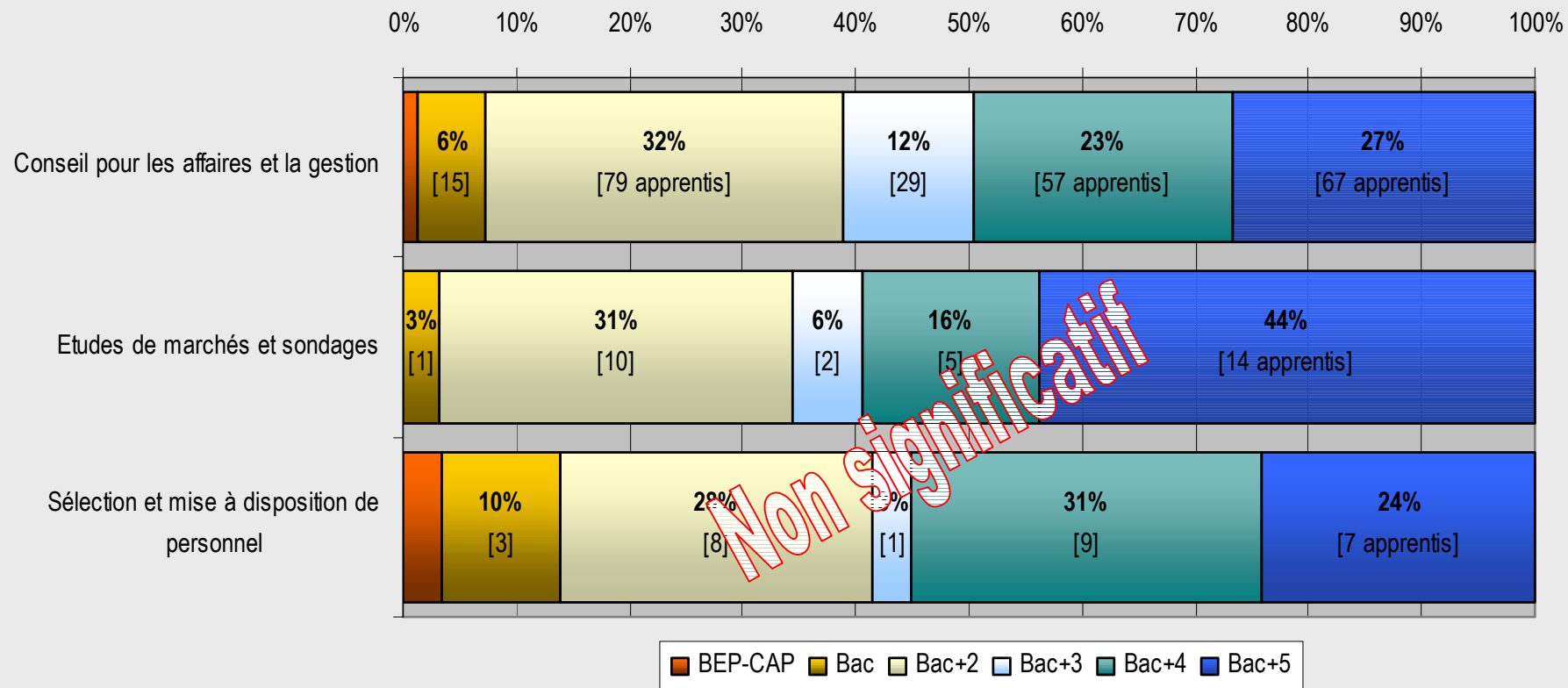
- Sur l'ensemble du secteur, on peut considérer que les entreprises prenant des apprentis sont deux fois plus petites que la moyenne.
(la taille médiane des entreprises prenant des apprentis est de 25 salariés, alors que pour l'ensemble elle se rapproche de 50 salariés)
- Ce phénomène est le plus marqué pour l'informatique (rapport médian de 3 à 4)

Répartition des niveaux par secteur (enquête CFA)



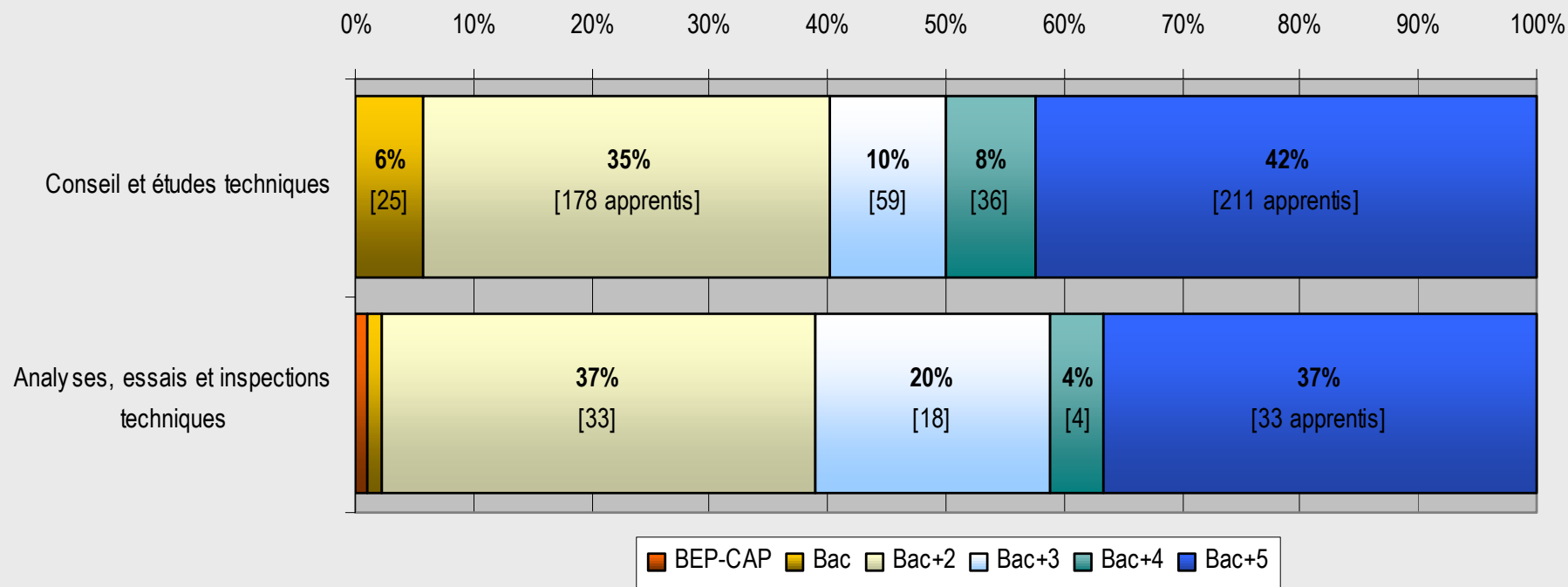
- Les résultats de l'enquête CFA sur les niveaux sont cohérents avec les données issues des DRTEFP et sont plus précis (voir annexes)
- Le niveau des formations est globalement élevé quel que soit le secteur : la moitié des apprentis ont un niveau égal ou supérieur à Bac+4
- Au regard de la taille des échantillons, on peut estimer qu'il n'y a pas de différence significative entre secteurs pour les différentes répartitions en niveaux...
- ... à l'exception du faible pourcentage de Bac+4 dans le secteur Ingénierie (cercle rouge), avec un phénomène de transfert sur le niveau Bac+5

Niveaux de diplôme pour le secteur études -conseil (enquête CFA)



- Au regard des effectifs sur ce secteur, seules les données de l'activité « Conseil pour les affaires et la gestion » sont significatives

Niveaux de diplôme pour le secteur ingénierie (enquête CFA)



- Pour les deux activités, la proportion des niveaux supérieurs à Bac+2 est de 60%
- Pour le conseil et les études techniques, la part des apprentis niveau Bac n'est pas négligeable, mais c'est le niveau Bac+5 qui domine
- Pour les analyses, essais et inspections techniques, la répartition est plus équilibrée avec les BTS et les Bac à 37%

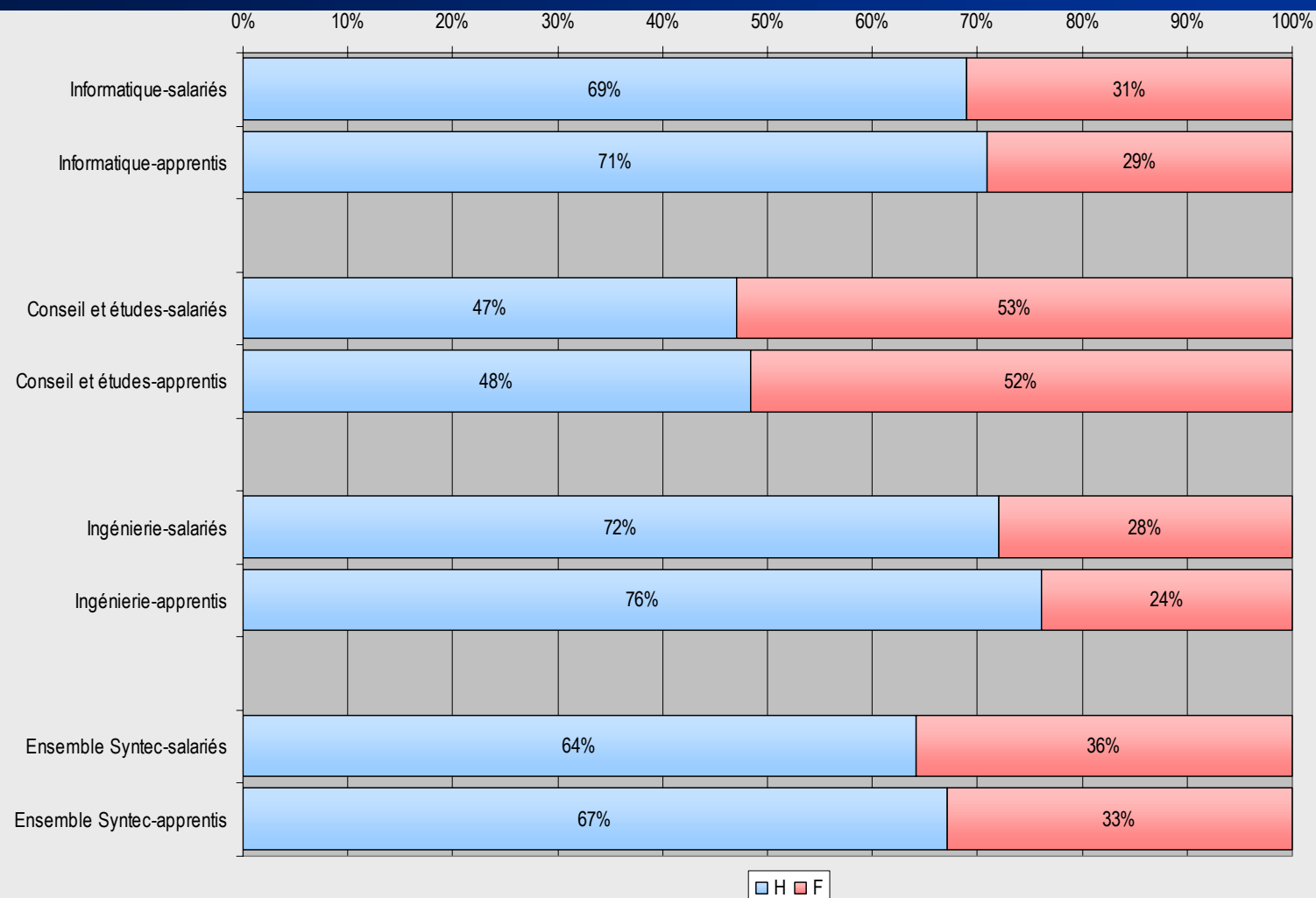
Fonctions « cœur de métier » ou « support » ? (1) (enquête CFA)

- Sur l'échantillon issu de l'enquête CFA, l'appartenance de l'apprenti au « cœur de métier » a été analysée selon le libellé du diplôme
- Les formations peuvent couvrir deux catégories de fonctions support...
 1. « support administratif & commercial »
 - Comptabilité, assistant direction / gestion, secrétariat, force de vente, action commerciale (sans qualificatif spécifique)...
 2. « support informatique »
 - Informatique, réseaux, gestion de sites web, développement
- ... mais l'appartenance de l'apprenti au cœur de métier doit être étudiée selon le code Naf de l'entreprise
 - La fonction comptabilité est « support », sauf pour le conseil pour les affaires et la gestion (« support » et potentiellement « cœur de métier »),
 - L'informatique est « support » sauf pour le secteur informatique, et « pondéré » pour les activités de conseil (741G et 742C) (idem)
 - assistant direction / gestion, secrétariat, force de vente, action commerciale (sans qualificatif spécifique) sont assimilés « support »

Fonctions « cœur de métier » ou « support » ? (2) (enquête CFA)

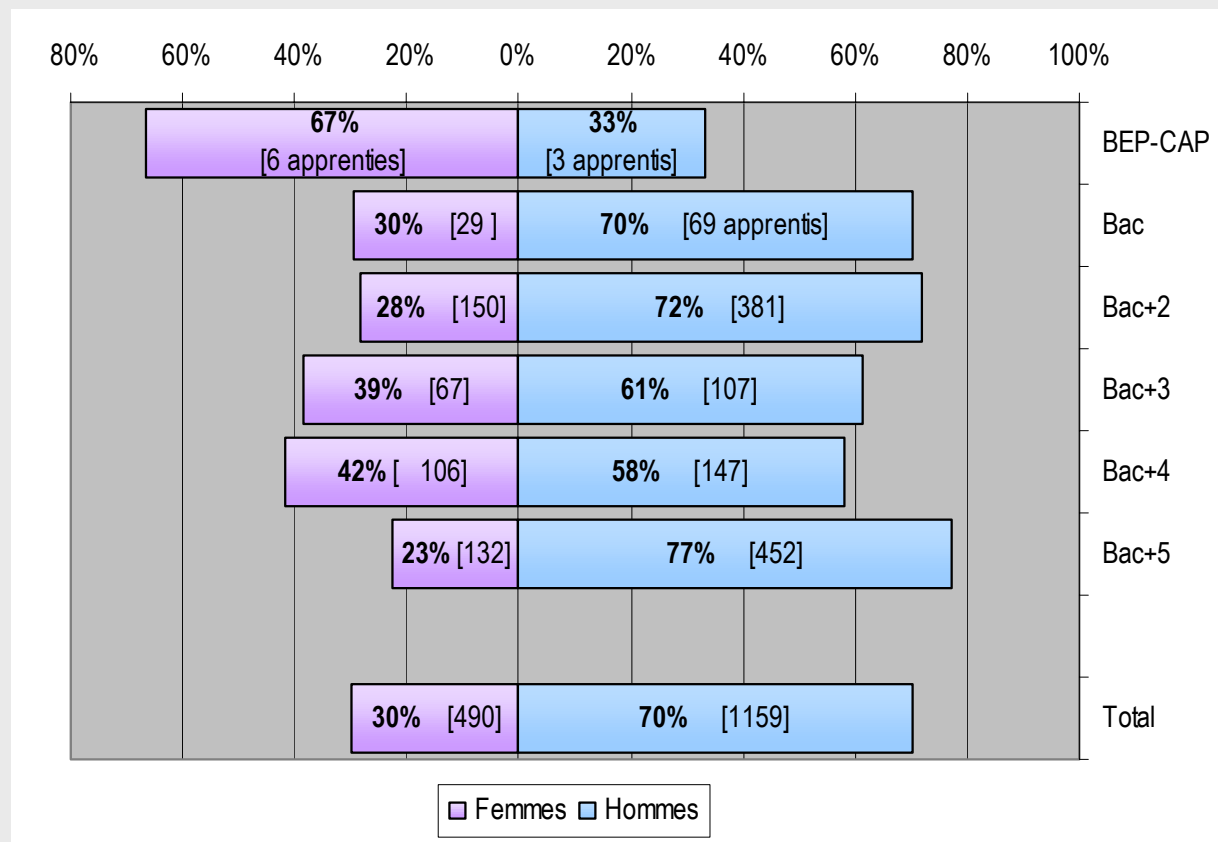
- Les apprentis « cœur de métier » représentent 85% des apprentis de la branche
- La fonction « support administratif et commercial » représente environ 5% des apprentis
 - On n'observe pas de variation significative entre les activités des 3 secteurs
- La fonction « support informatique » représentent environ 10% des apprentis
 - On n'observe pas de variation significative entre les activités des 3 secteurs
- Les diplômés Bac+2 forment le niveau de prédilection pour les fonctions « support »
 - Les apprentis Bac+2 représentent les deux tiers des fonctions « support adm-co» tous niveaux, et la moitié du « support info »...
 - 10% des apprentis en Bac+2 sont en fonction « support adm-co »
 - 20% des apprentis en Bac+2 sont en fonction « support informatique »

Répartition Hommes / Femmes par secteur



- La répartition Hommes/Femmes est comparable entre apprenti(e)s et salarié(e)s sur chaque secteur.
- On retrouve une répartition pratiquement moitié-moitié pour le secteur conseil-études, deux tiers/ un tiers pour l'informatique, et trois quarts/un quart pour l'ingénierie

Répartition par sexe selon le niveau (étude CFA)



- Sur le niveau BEP-CAP, les effectifs sont très faibles (9 apprenti(e)s)
- Sachant que la répartition entre niveaux de diplôme varie selon les secteurs de la branche, ainsi que la proportion hommes/femmes, on ne peut tirer de ces données globales de conclusions sur la corrélation entre sexe et niveau. Il est nécessaire de raisonner secteur par secteur



Étude sur la pénétration de l'apprentissage au sein de la Branche

Annexes

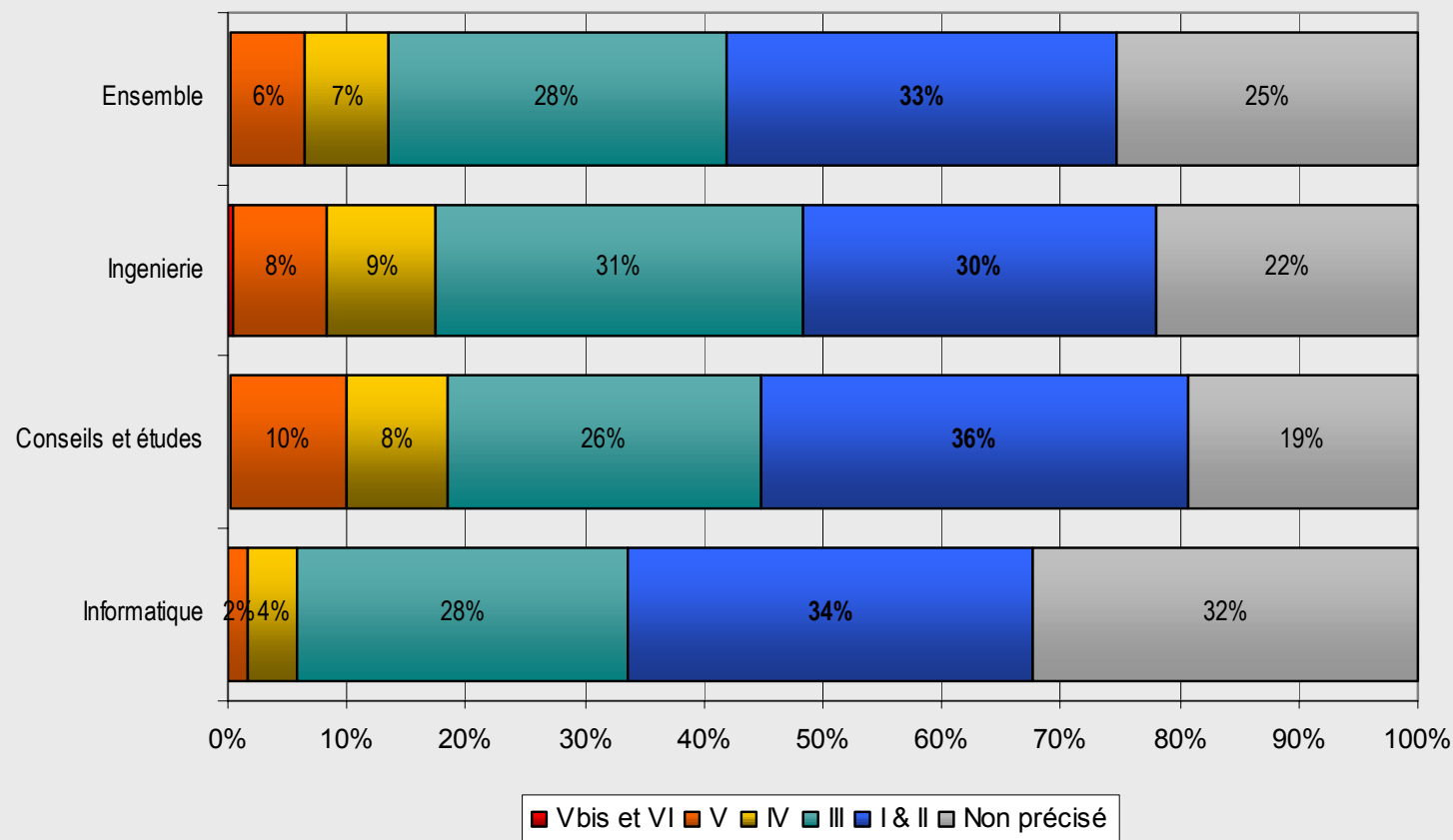
décembre 2005

Geste

Annexe :

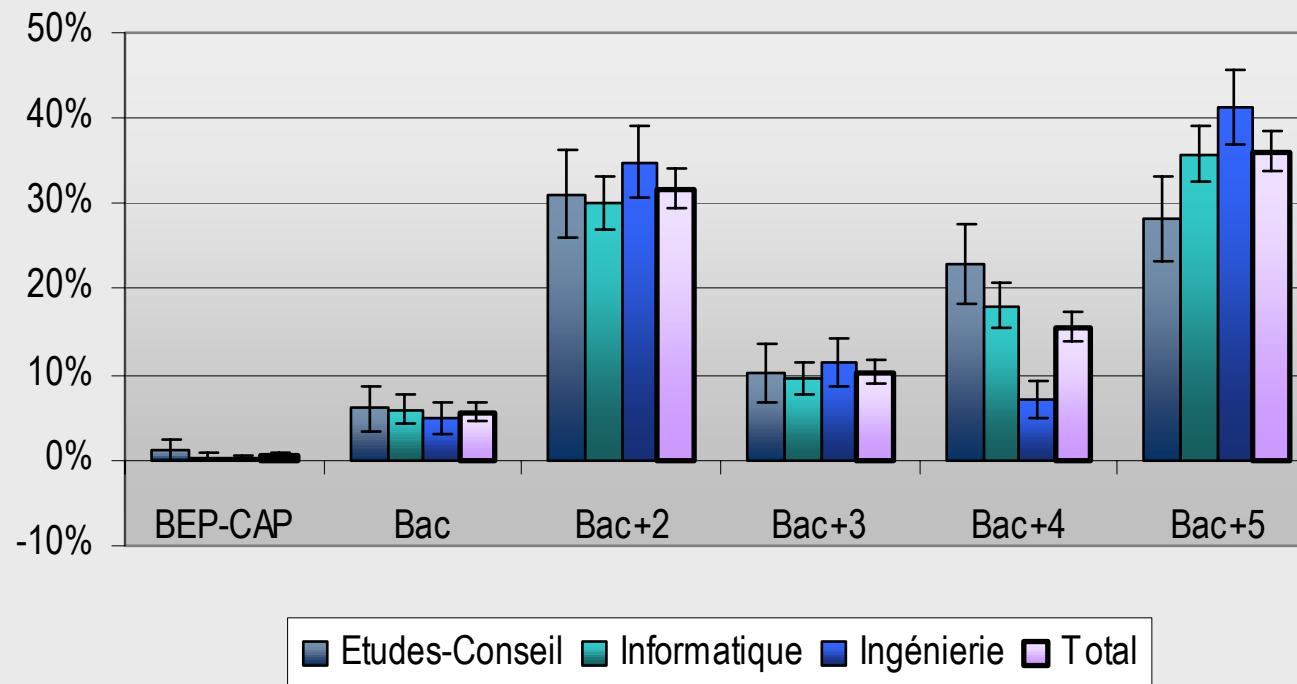
comparaison des données DRTEFP sur les niveaux

Apprentis : les diplômes préparés



- Les données des DRTEFP couvrent 2389 apprentis
- Ces données comportent une proportion non négligeable de « niveau non précisé. »
- Les données sont moins précises que les données de l'enquête CFA, car les niveaux I & II sont regroupés. Les données DRTEFP sont compatibles avec les résultats de l'enquête CFA

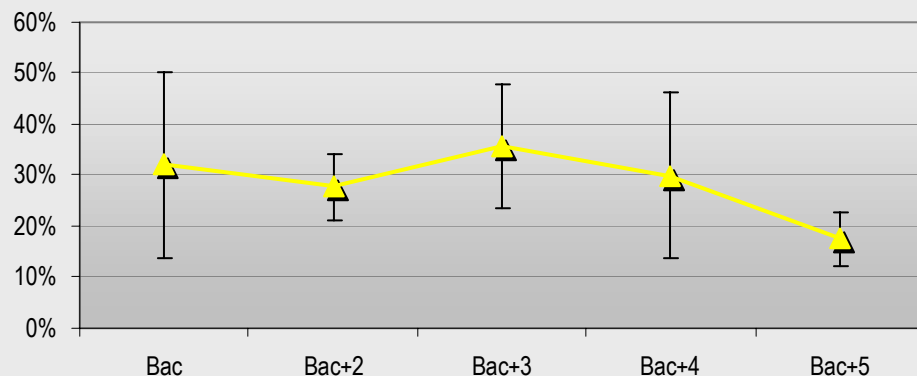
Annexe : degré de significativité des données niveau / secteur (enquête CFA)



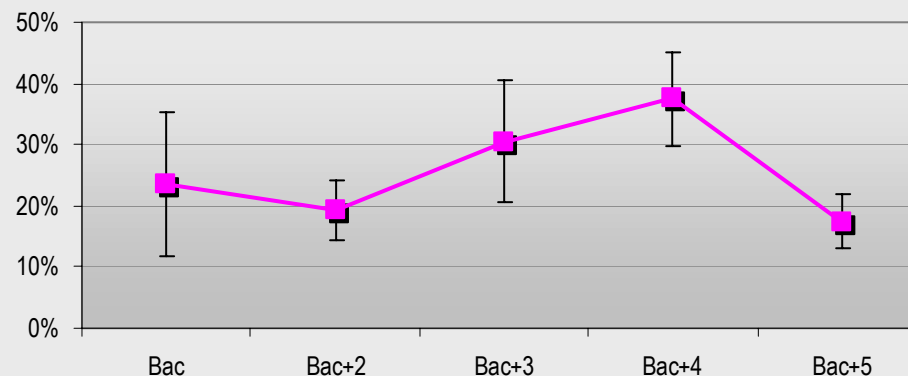
- Les histogrammes de pourcentage par secteur sont complétés de la fourchette d'incertitude de la mesure quant à la taille de l'échantillon
- On observe que pour les niveaux BEP-CAP, Bac, Bac+2, Bac+3, Bac+5, les pourcentages par secteur sont cohérents avec le pourcentage du total
- Une exception notable apparaît pour l'ingénierie au niveau Bac+4, où la proportion est nettement en dehors des marges d'incertitudes par rapport au total
- La proportion moindre de Bac+5 dans le secteur Etudes-Conseil est à la limite de la significativité.

Annexe : degré de significativité de la répartition par sexe selon le niveau (étude CFA)

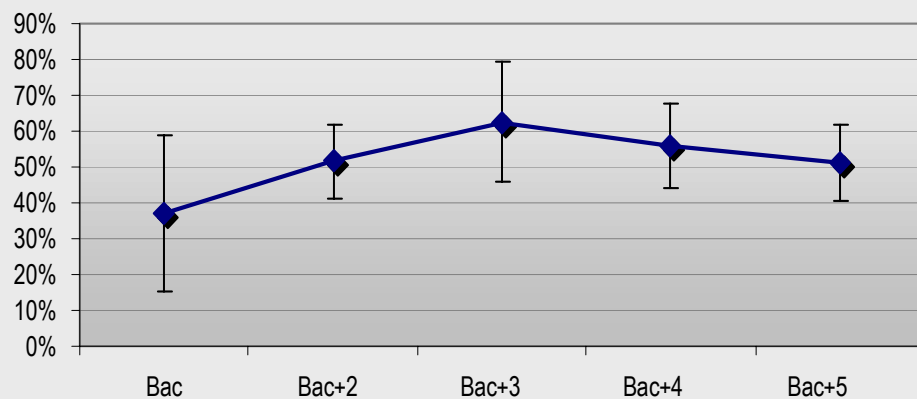
Proportion d'apprenties par niveau
secteur de l'Ingénierie



Proportion d'apprenties par niveau
secteur de l'Informatique



Proportion d'apprenties par niveau
secteur Etudes-Syntec



- La proportion de femmes parmi les apprentis a été représentée par secteur avec les marges d'incertitudes liées aux effectifs des sous-échantillons
- On peut en déduire que dans le secteur Etudes-Conseil, il n'y a pas de variation significative du taux de femmes selon le niveau
- Pour l'Ingénierie, la variation observée sur le niveau Bac+5 est peu significative
- En revanche, pour l'Informatique, la variation du taux de femmes pour les niveaux Bac+4 / Bac+5 est très significative.